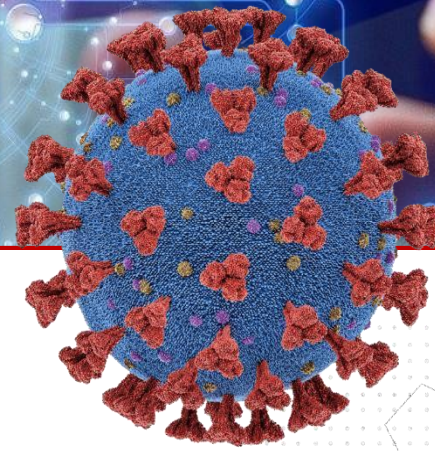


# CURSO

Estrategia de ampliación de la  
vigilancia epidemiológica con  
métodos innovadores de rastreo  
— PRASS COVID-19

**MODULO 2**

**RASTREO**



## Unidad 4:

Uso de herramientas tecnológicas para el seguimiento a casos y contactos

### Resultado de aprendizaje:

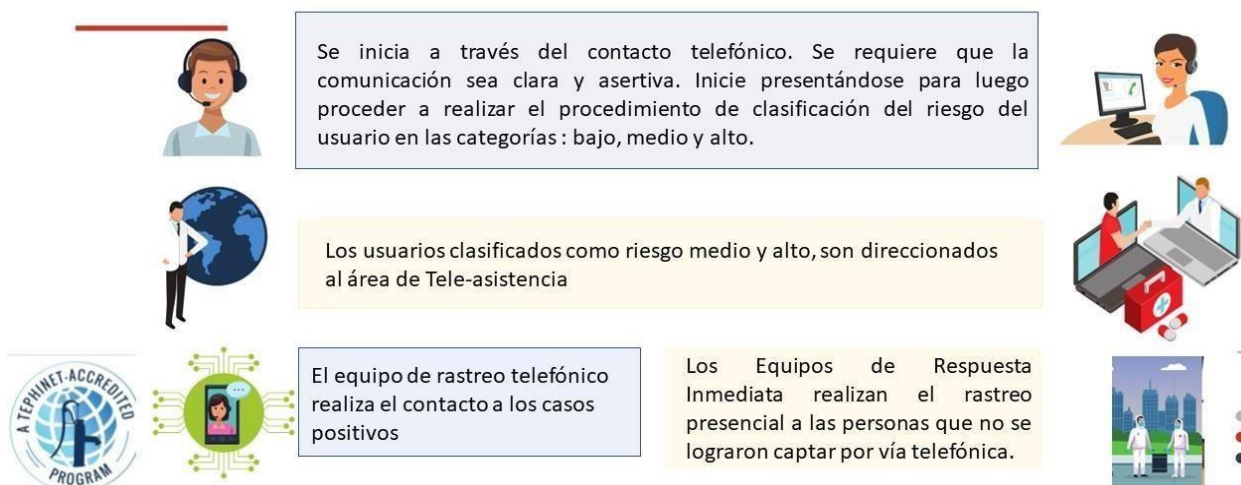
Reconocer herramientas tecnológicas para el seguimiento de casos y contactos de COVID-19.

Las Tecnologías de la Información y la comunicación (TIC) facilitan el contacto con la comunidad (1). Su potencial utilizado para fines de Vigilancia en Salud Pública, contribuye a conservar la salud de la población. En la Estrategia de ampliación de la vigilancia epidemiológica con métodos innovadores de rastreo — PRASS COVID-19, se promueve la adecuada utilización de herramientas tecnológicas para el seguimiento de casos y contactos.



La operación de la estrategia PRASS incluye los siguientes pasos para la detección oportuna y el seguimiento de casos y contactos:

- Para empezar, en el Centro de contacto, los operadores inician a través de una llamada telefónica. Se requiere que la comunicación sea clara y asertiva. Es importante presentarse y luego proceder a realizar el procedimiento de clasificación del riesgo del usuario en las categorías: bajo, medio y alto.
- Los usuarios clasificados como riesgo medio y alto, son direccionados al área de Tele-asistencia.
- Para continuar el proceso, el equipo de rastreo telefónico realiza el contacto a los casos positivos y los Equipos de Respuesta Inmediata – ERI- realizan el rastreo presencial a las personas que no se lograron captar por vía telefónica.

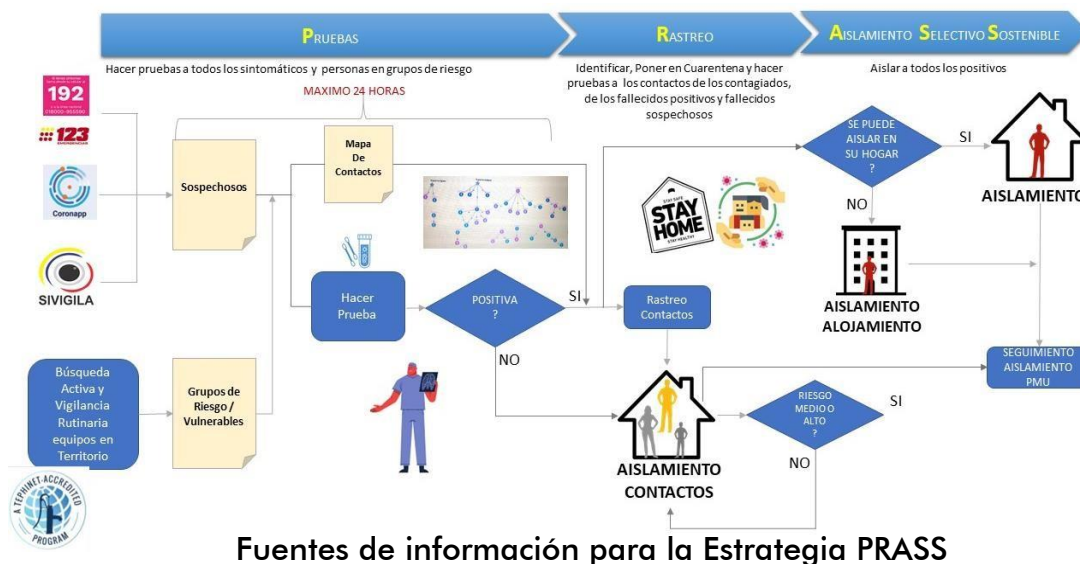


TIC para la detección oportuna de casos y contactos  
Fuente: GFTHVSP

La Vigilancia en Salud pública requiere estrategias que contribuyan a facilitar y acelerar la identificación de personas en riesgo. La tecnología puede mejorar la eficiencia de las labores de detección oportuna. Como parte de la respuesta para controlar la propagación de COVID-19, se ha implementado una estrategia de vigilancia digital para la salud pública, por medio de una aplicación móvil de fácil uso y gratuita llamada CoronApp.



Esta aplicación es una fuente de información para la comunidad, las entidades de salud pública estatales, las entidades administradoras de planes de beneficios de salud y las aseguradoras de riesgos laborales.



CoronApp es una de las herramientas tecnológicas al servicio de la salud pública, implementada para facilitar la detección y el seguimiento de personas en riesgo donde el tiempo es un factor decisivo. La aplicación promueve la participación de la comunidad, contribuye a facilitar la detección de casos y contactos de COVID-19, para poder captarlos en el Sistema de Vigilancia en Salud pública y así, desplegar las acciones de prevención y control pertinentes (2).

**CoronApp Colombia** es una aplicación móvil utilizada para fortalecer el monitoreo de los riesgos en salud pública asociados al Coronavirus.

Con la aplicación **CoronApp Colombia**, puedes reportar tu estado de salud y el de toda tu familia. Si todos descargamos podremos focalizar puntos de contagio y evitar la propagación del coronavirus.

Te invitamos a ingresar tus datos y el de tus familiares.

Descárgalo en: <http://url.ins.gov.co/ovh15>

Es sencillo descargar la aplicación, registrarse y comenzar a participar en esta estrategia de vigilancia en salud pública para el bienestar de todos. CoronApp está disponible para descargar a través de la PlayStore y la AppStore de los principales sistemas operativos de los teléfonos móviles en uso en el país (Android y IOS) (3).

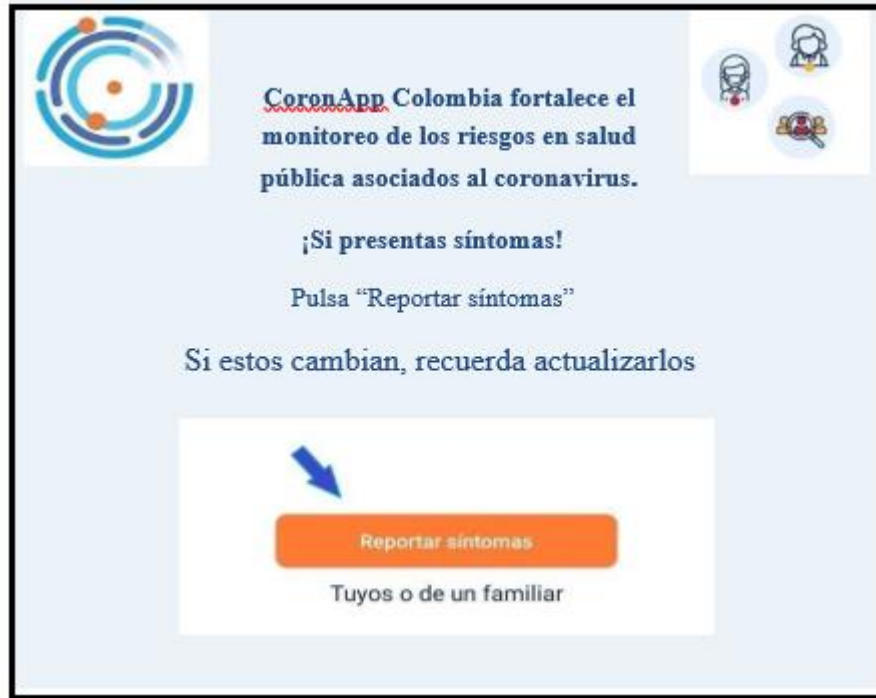
Descárgala, activa la geolocalización, haz tu autoevaluación, recibe recomendaciones, mantente actualizado y se parte de la solución.



### Instalación de CoronApp

Los usuarios pueden realizar su auto-reporte de síntomas y también reportar la sintomatología de sus familiares. La CoronApp también indaga sobre factores de riesgo y antecedentes clínicos que aumentan la susceptibilidad de presentar complicaciones asociadas a esta enfermedad. Por otra parte, permite que los usuarios consulten cifras sobre el comportamiento del virus, identifiquen los servicios de salud más cercanos y conozcan las medidas de bioseguridad, distanciamiento social, cuidados dentro y fuera de la casa, y prevención del riesgo de contagio en el trabajo (3).





### Invitación a actualizar síntomas y factores de riesgo

Los datos son confidenciales y se respeta la privacidad de la información suministrada (2). Actualmente CoronApp tiene una característica que emite un código QR de movilidad que se actualiza de acuerdo con los cambios en la regulación que emite el gobierno nacional. Como los datos se referencian geográficamente, se facilita vincularlos con el territorio, lo cual facilita la toma de decisiones a las entidades territoriales de salud.



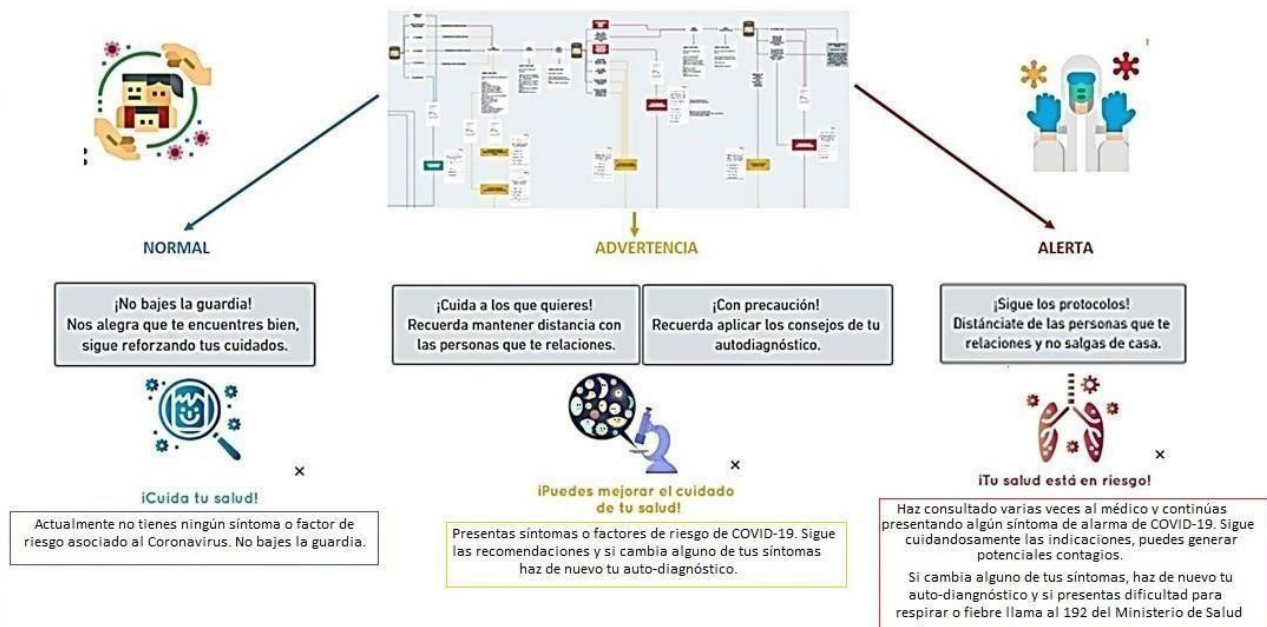
Ejemplo de imagen de código QR de movilidad



Es importante recomendarles a todas las personas de nuestro entorno cercano, a los contactos, a los casos probables y confirmados, que descarguen, utilicen la aplicación regularmente, actualicen sus síntomas y se mantengan informados con respecto a los datos oficiales que proporciona la aplicación para la vigilancia y control de la pandemia.

Para la Vigilancia en salud pública en la COVID-19 es necesario contactarse de forma ágil con la población. CoronApp permite la participación de la comunidad a través de un proceso interactivo que proporciona datos de interés al servicio de la salud pública. La aplicación ayuda a las autoridades sanitarias a la identificación de personas y conglomerados en mayor riesgo (2).

La CoronApp analiza los síntomas y factores de riesgo auto-reportados por el usuario clasificándolo en categorías de riesgo: "normal", "advertencia" y "alerta". Con base en esto, se proporciona información para el cuidado de la salud. Si el usuario es clasificado como "Advertencia", se le indica que su salud puede estar riesgo, invitándolo a fortalecer sus hábitos de bioseguridad, distanciamiento social, cuidados dentro y fuera de la casa, y prevención del riesgo de contagio. Los usuarios que son catalogados en "Alerta" reciben un mensaje indicándoles que su salud está en peligro y se les proporciona la indicación de eliminar todo tipo de contacto social, reforzar medidas de bioseguridad, cuidar su salud y estar atentos a signos de alarma.



Categorías de riesgo CoronApp



La aplicación es una estrategia de vigilancia participativa para la salud pública que ofrece información de interés a los usuarios, como líneas de atención al ciudadano, recomendaciones de prevención y cuidados en casa, información oficial sobre actualidad, estadísticas y mapas en el contexto de la pandemia.



Aportes de CoronApp al servicio de la salud pública

Los Sistemas de Información Geográfica (SIG) al servicio de la salud pública se constituyen en una herramienta útil, ya que facilita la identificación de conglomerados y zonas de riesgo en el territorio nacional, contribuyendo a disminuir la incertidumbre asociada a esta emergencia internacional. Para los usuarios la aplicación presenta un mapa de carácter informativo donde se visualiza el número de casos confirmados en el país y otra información de interés.



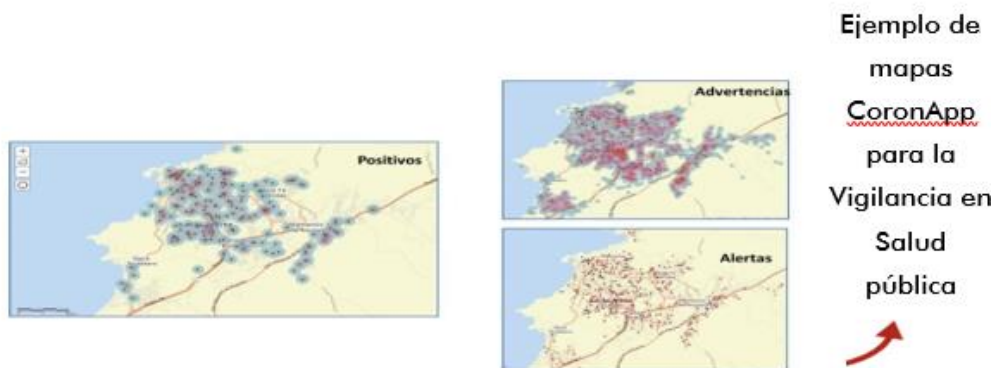
Ejemplo gráficas para los usuarios

La aplicación proporciona información de interés a través de un tablero de control del riesgo para las entidades sanitarias oficiales, proporcionando datos sobre sintomatología y ubicación de las “Advertencias” y las “Alertas”. Ofrece información estadística y geográfica útil para los procesos de toma de decisiones de las entidades sanitarias.



Ejemplo de tablero de riesgos para las entidades sanitarias oficiales

Para fines de salud pública se han geo-referenciado los casos positivos para posteriormente visualizarlos a través de mapas donde se destacan los focos que se constituyen en zonas de riesgo de contagio. Esta información ha sido contrastada con las “Alertas” y “Advertencias” de CoronApp encontrando asociaciones importantes. Estos hallazgos contribuyen a mejorar la respuesta y el control de la pandemia por parte de las entidades sanitarias encargadas.





# CoronApp-Colombia

## #PorTuVidaPorMiVida

Descárgala y reporta diariamente tu estado de salud



INSTITUTO NACIONAL DE SALUD  
*Ciencia, Tecnología e Innovación*



## Referencias

1. Sánchez Duarte, E. Las tecnologías de información y comunicación (TIC) desde una perspectiva social. Educare [Internet] 20 de noviembre 2007 (consultado en mayo 18 de 2020] 1(3): 155-162 Disponible en: <https://www.redalyc.org/pdf/1941/194114584020.pdf> ISSN: 1409-42-58, 2008
2. Colombia. Instituto Nacional de Salud. Anexo. Instructivo para la vigilancia en salud pública intensificada de infección respiratoria aguda asociada al nuevo coronavirus 2019 (COVID-19). [Internet]; 2020. Fecha de consulta: 31 de mayo de 2020. Disponible en: [http://www.ins.gov.co/Noticias/Coronavirus/Anexo\\_%20Instructivo%20Vigilancia%20COVID%20v11%2012052020.pdf](http://www.ins.gov.co/Noticias/Coronavirus/Anexo_%20Instructivo%20Vigilancia%20COVID%20v11%2012052020.pdf)
3. Colombia. Ministerio de Salud y protección social. Instituto Nacional de salud, Agencia Nacional Digital. Términos y Referencias. [Internet]; 2020. Fecha de consulta: 21 de mayo de 2020. Disponible en: [http://www.ins.gov.co/Terminos\\_y\\_condiciones\\_CoronApp.pdf](http://www.ins.gov.co/Terminos_y_condiciones_CoronApp.pdf)