



Programa de entrenamiento en epidemiología de campo

Unidad 3: Acciones individuales y colectivas

Dirección de Vigilancia y Análisis del Riesgo en Salud Pública



Objetivos de aprendizaje

Conocer las diferentes acciones individuales y colectivas que se pueden realizar en la vigilancia en salud pública

Reconocer las acciones de laboratorio que apoyan la atención de brotes y emergencias en salud pública

Conocer que es una unidad de análisis y sus objetivos

Conocer las generalidades de la investigación de brote



La vigilancia en salud pública es un proceso que sugiere la utilización de metodologías alternativas de recolección de información relacionada con los eventos de interés en salud pública, con el fin de identificar el estado de salud de las poblaciones permitiendo “planificar, ejecutar y evaluar la práctica de la salud pública en el territorio”



Búsqueda Activa Institucional - BAI



Es la estrategia para la detección de casos que por cualquier razón no fueron notificados o ingresados al sistema, fuente de información en salud, instrumento de control de calidad de la vigilancia de rutina.



Incluye la revisión y verificación de historias clínicas para establecer si el diagnóstico registrado en el RIPS cumple o no con la definición de caso para su posterior registro o no en la ficha de notificación



Es un mecanismo por medio del cual se minimiza el subregistro o la no identificación de casos de EISP que no fueron captados mediante la estrategia de vigilancia rutinaria en las instituciones prestadoras de servicios de salud



Criterios para la BAI obligatoria

La BAI debe ser realizada obligatoriamente teniendo en cuenta las siguientes situaciones:

Detección de casos

Calidad de la notificación

Comportamientos inusitados




Detección de casos

Para UPGD, teniendo en cuenta el nivel de atención

Silenció para un evento por más de dos semanas epidemiológicas en eventos transmisibles que han sido priorizados en el nivel departamental

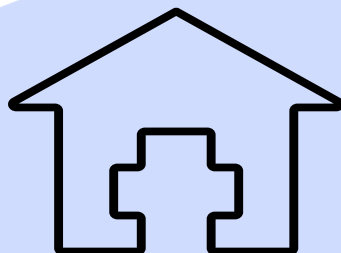
Silenció para el evento por más de un periodo epidemiológico en eventos no transmisibles e intoxicaciones

Silenció para el evento por más de un periodo epidemiológico en los eventos de morbilidad materna extrema y defectos congénitos

Silenció para el evento por más de una semana epidemiológica en los eventos de mortalidad materna y perinatal 

Detección de casos

Para Unidades Informadoras





Silencio para el evento por más de tres periodos epidemiológicos en unidades caracterizadas como informadoras en el Sivigila.





Calidad de la notificación

Instituciones con alguno de los siguientes indicadores de vigilancia en salud pública en niveles inadecuados

Cumplimiento en entrega del reporte semanal 

Oportunidad en la notificación semanal 

Cumplimiento en el ajuste de casos 

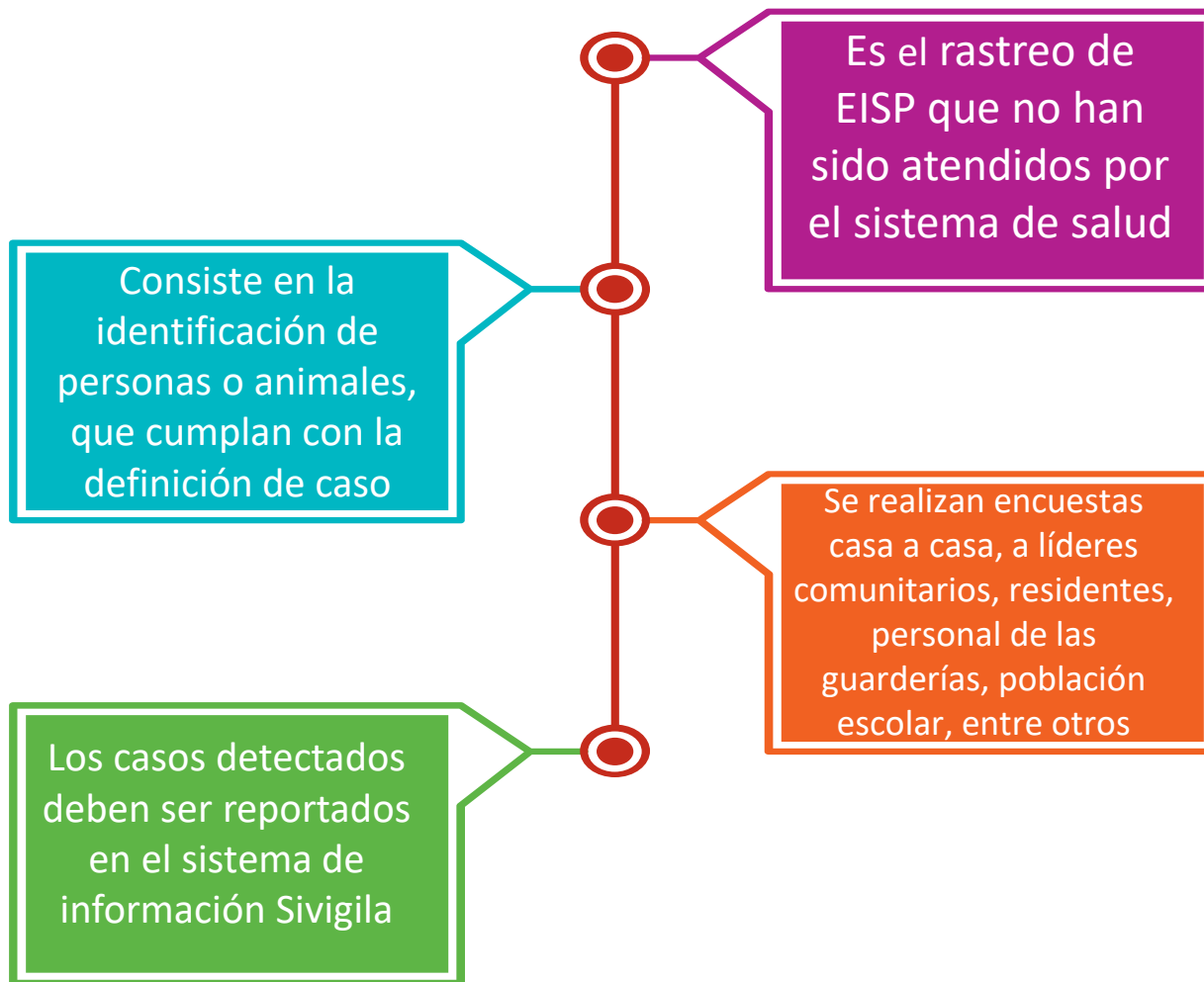
Oportunidad en el ajuste de casos 



Comportamientos inusitados



Búsqueda Activa Comunitaria - BAC



Búsqueda Activa Comunitaria - BAC

Situaciones específicas en las que se debe realizar una BAC:

01

Muertes debidas a EISP: para detectar otras muertes no reportadas o posibles casos relacionados que cumplan con los criterios del evento a investigar.

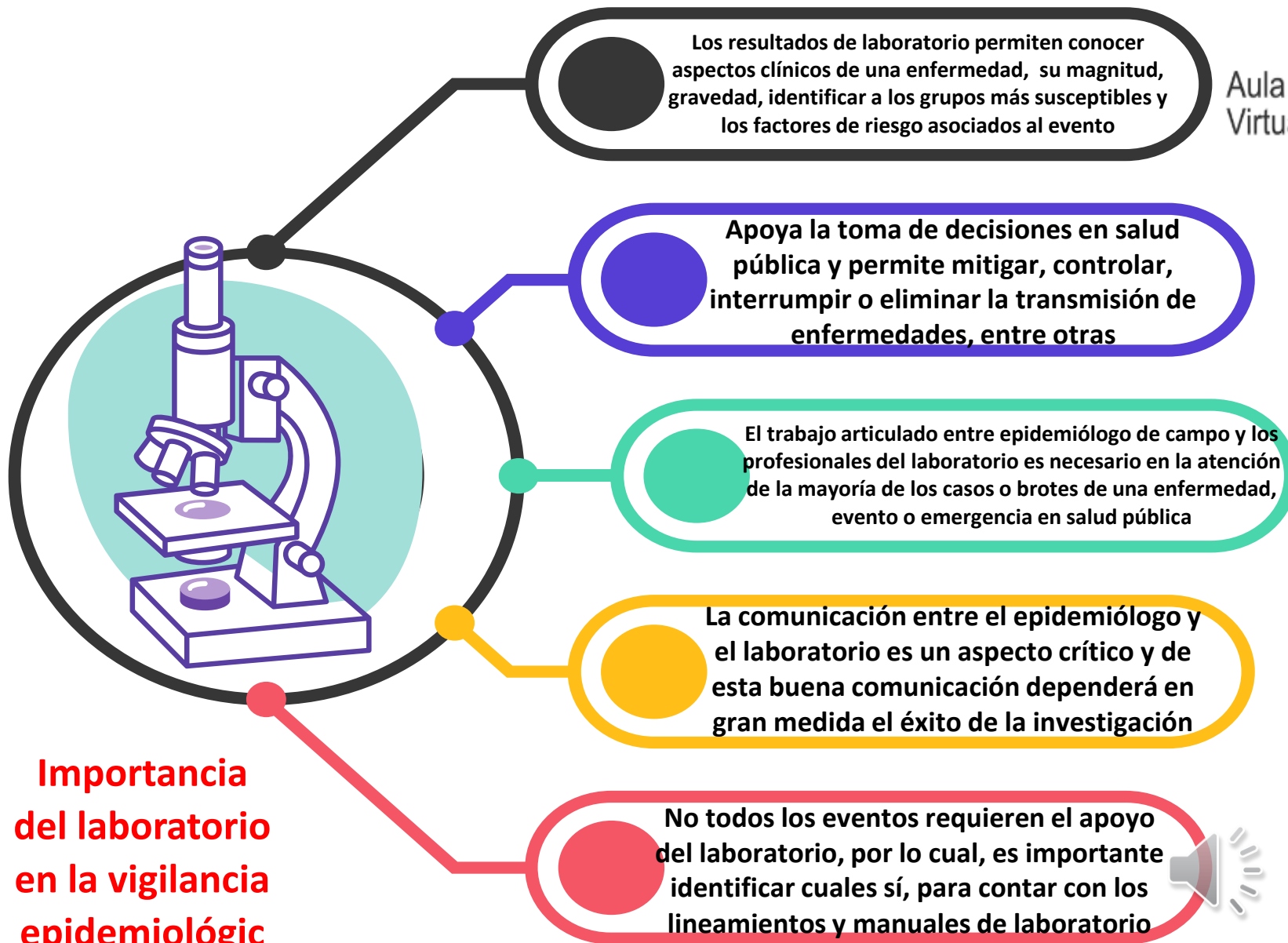
02

Eventos potenciales ESPII, brotes de EISP y eventos en eliminación y erradicación: para identificar otros casos relacionados con el evento índice notificado.

03

En las actividades realizadas en la comunidad, por los equipos de trabajo extramural, se debe revisar la presentación histórica de casos de EISP, en especial de muertes de eventos de interés en salud pública (incluyendo materna y perinatal).





Importancia del laboratorio en la vigilancia epidemiológica

a

Acciones del laboratorio en respuesta a brotes y emergencias en salud pública

- Establecer el inicio y el final de un brote
- Identificación o confirmación del agente etiológico
- Caracterización molecular del agente infeccioso
- Confirmación e identificación de la fuente de infección
- Identificación de fuentes de transmisión
- Medición de inmunidad poblacional
- Medición de efectividad estrategias control
- Análisis de casos clínicos severos o poco usuales
- Identificar los tipos/subtipos de los virus
- Identificar fase de la enfermedad
- Caracterizar antigénica y genéticamente las cepas circulantes
- Vigilar la sensibilidad de antivirales
- Apoyar recomendaciones de la vacuna antigripal
- Vigilancia de la calidad de las pruebas diagnósticas
- Vigilancia de vectores transmisores de enfermedades
- Vigilancia calidad de agua



Interacción del epidemiólogo de campo y el profesional del laboratorio

Coordinación de las actividades entre epidemiólogos y el laboratorio

Identificar un punto de contacto en el laboratorio

Identificación única de pacientes de acuerdo con el manual de toma de muestras

Compartir con el laboratorio la información relacionada con el brote

Características epidemiológicas

Analizar los diagnósticos diferenciales

Garantizar lista de turnos y fin de semana (toma y análisis de las muestras)

El trabajo articulado es necesario en la atención de la mayoría de los casos o brotes de una enfermedad

Es la capacidad de los distintos sistemas y redes de tecnología de la información de comunicarse entre sí, intercambiar datos de manera exacta, eficaz y sistemática, y hacer uso de esa información

Interoperabilidad

Es la relación que realmente existe o convencionalmente se establece entre los elementos de distintos conjuntos o colecciones

Correspondencia

Es la capacidad de obtener acceso e intercambiar la información clínica de los pacientes dondequiera que esté almacenada y en cualquier formato

Para el caso del sistema de vigilancia en salud pública se puede evaluar la correspondencia entre los diferentes registros electrónicos de salud. Para una respuesta oportuna y rápida dicha correspondencia debe ser superior al 90%.



Unidad de análisis

Determina si los casos reportados al sistema de vigilancia en salud pública, para algunos eventos de interés priorizados, cumplen con las definiciones de caso establecidas en los protocolos

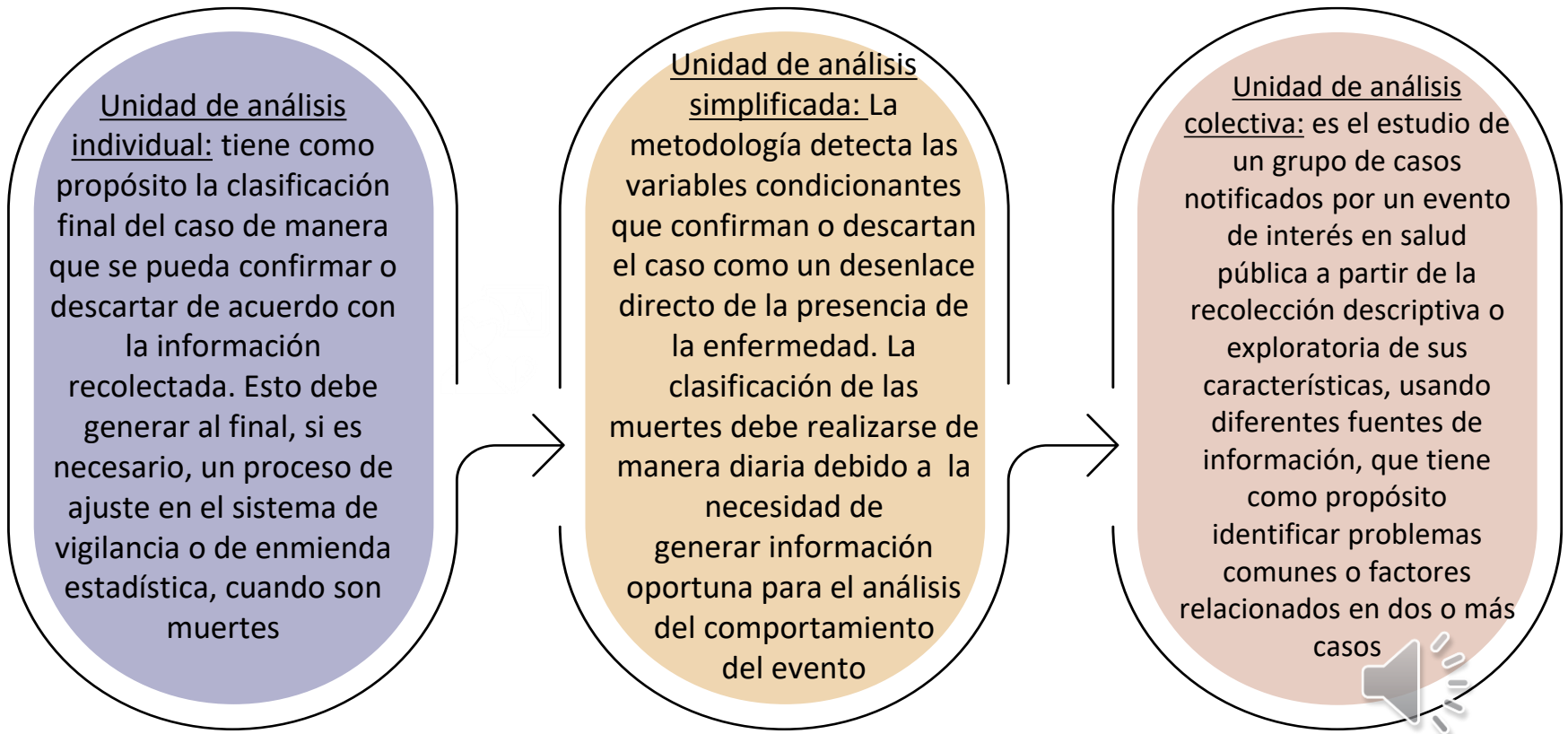
Se realiza a partir del análisis de los hallazgos clínicos, situación epidemiológica y ayudas diagnósticas que sean consolidados

Permite identificar los motivos por los cuales las personas fallecen por causas potencialmente prevenibles

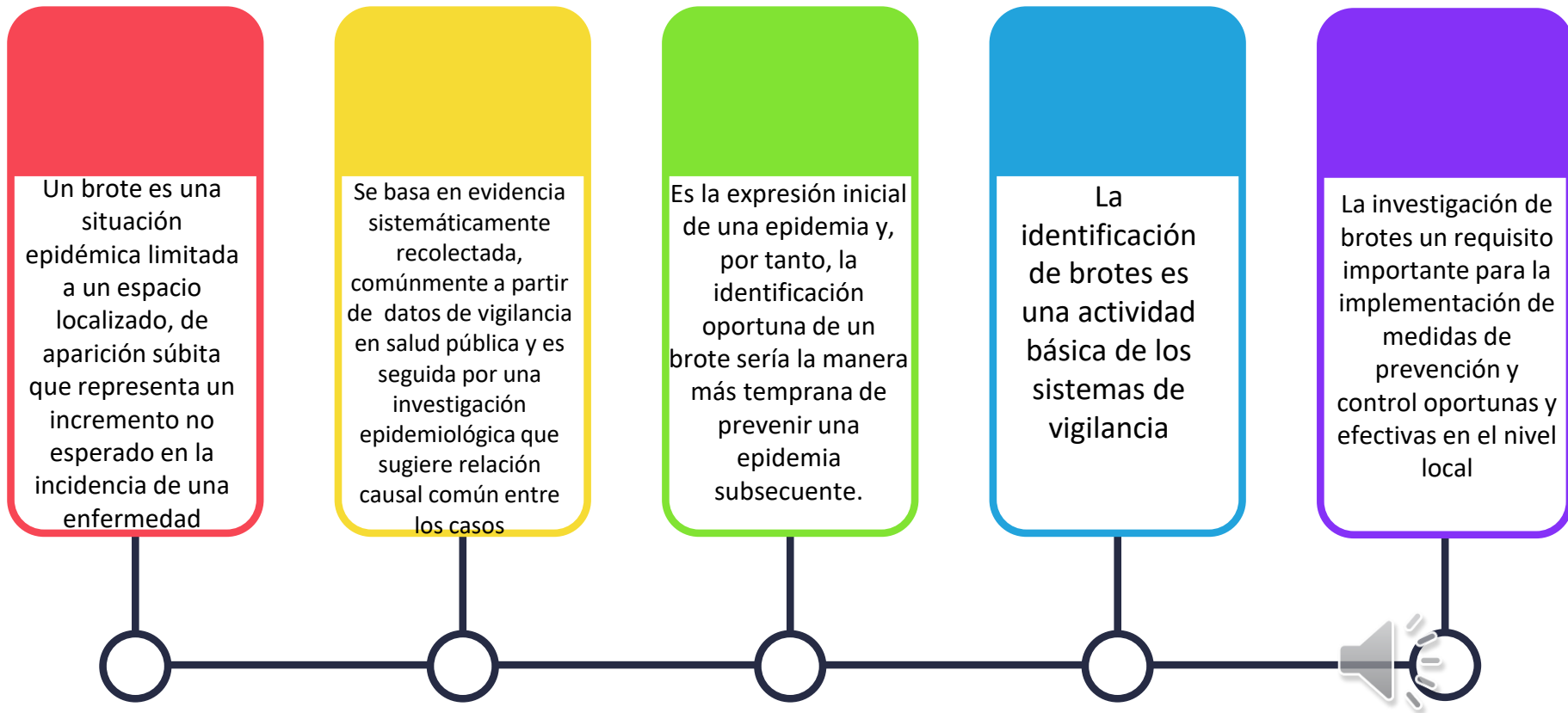
Los resultados son informados para que las áreas responsables realicen acciones puntuales que minimicen el riesgo y la probabilidad de que ocurran otras muertes

Se da un listado de problemas identificados que ofrecen una visión de las necesidades de cambio para trazar una ruta de mejoramiento de la salud

Clasificación de las unidades de análisis

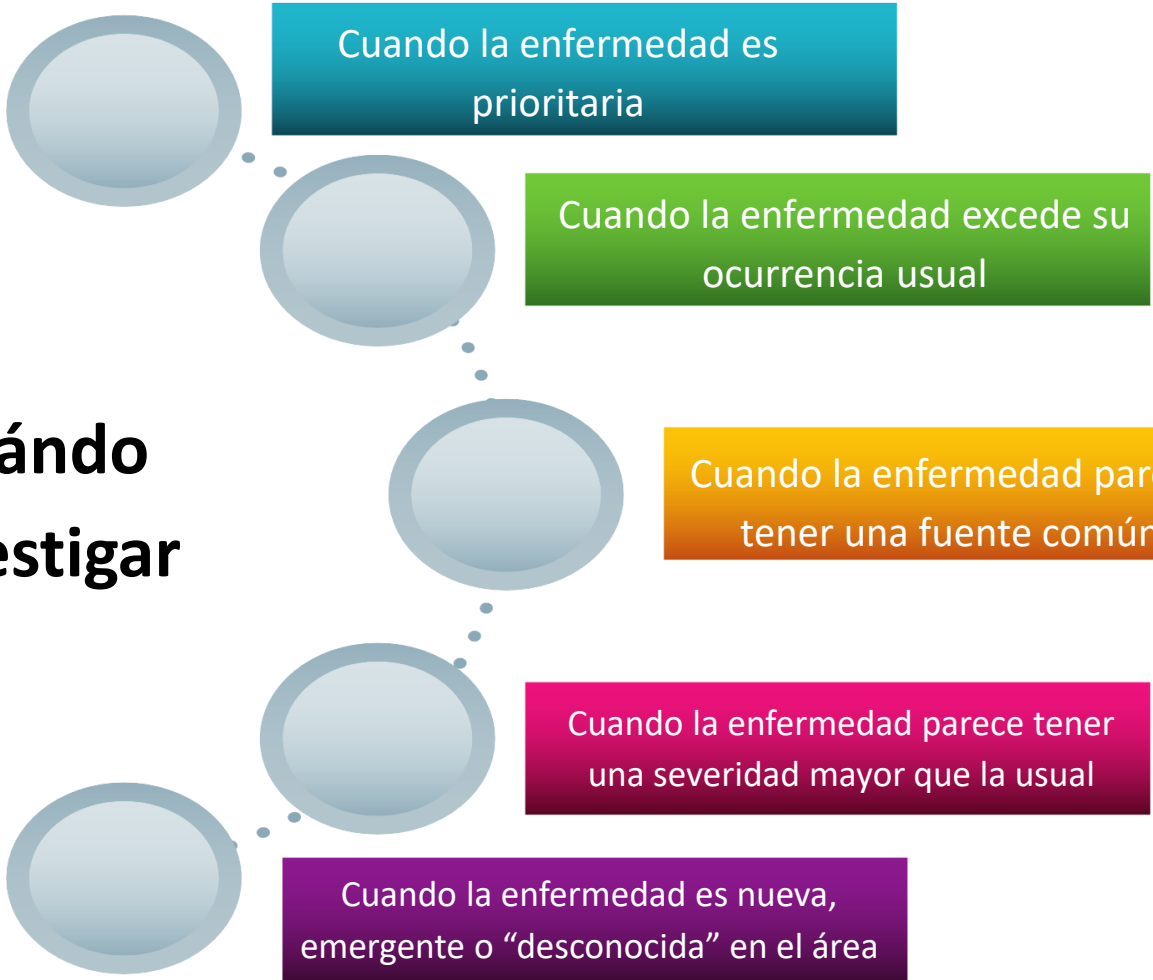


Estudio de brotes



Estudio de brotes

Cuándo investigar



Cuando la enfermedad es prioritaria

Cuando la enfermedad excede su ocurrencia usual

Cuando la enfermedad parece tener una fuente común

Cuando la enfermedad parece tener una severidad mayor que la usual

Cuando la enfermedad es nueva, emergente o “desconocida” en el área



Cómo investigar



Cómo investigar



Referencias

1. Ministerio de Salud y Protección Social. Decreto 0780 de 2016.pdf [Internet]. [citado 9 de abril de 2023]. Disponible en: https://www.minsalud.gov.co/Normatividad_Nuevo/Decreto%200780%20de%202016.pdf
2. Instituto Nacional de Salud. Metodología de búsqueda activa institucional de RIPS [Internet]. [citado 9 de abril de 2023]. Disponible en: https://nualtec.com/wp-content/uploads/2020/06/8.1-Documento_Rips_BAI.pdf
3. Instituto Nacional de Salud. Lineamientos nacionales para la vigilancia 2022 [Internet]. [citado 8 de abril de 2023]. Disponible en: <https://www.ins.gov.co/BibliotecaDigital/lineamientos-nacionales-2022.pdf>
4. Organización Panamericana de la Salud. Registros electrónicos de salud e interoperabilidad: dos conceptos fundamentales para mejorar la respuesta de salud pública. Caja de herramientas: transformación digital. [Internet]. Organización Panamericana de la Salud; 2020 [citado 4 de noviembre de 2020]. Disponible en: <https://iris.paho.org/handle/10665.2/52004>
5. Instituto Nacional de Salud. Manual para la realización de unidades de análisis de los eventos de interés en salud pública priorizados [Internet]. [citado 10 de abril de 2023]. Disponible en: https://www.ins.gov.co/Direcciones/Vigilancia/Documentacin%20para%20hacer%20%20unidad%20de%20anlisis%20de%20caso/MANUAL_UNIDAD_AN%C3%81LISIS.pdf



Entre otras.



GRACIAS

